

LOTTA FREDMAN



toivo

Palosaaren kirkosta muistetaan usein herkkä alttaritaulu “Kristus Betaniassa” ja ikkunoiden värikkäät lasimaalaukset. Kuitenkin seinän upea ristikuvio jää usein huomiotta. Halusinkin näihin lapsiin taltioida tämän nimenomaisen ristikuvion.

Peukalossa oleva ankkuri muistuttaa sekä Jeesuksen antamasta toivosta että Palosaaren merellisestä historiasta.

Tarvikkeet:

-Sport-vahvuista lankaa, 100g=260m,
A2=kuvioväriä 20g (esimerkiksi Novitan Nalle valkoinen 011) ja
A1=pohjaväriä 45g (esimerkiksi Novitan Nalle heinä 334)
-3.5mm puikot tai omaan käsialaan sopivat

Lapasen valmiit mitat:
ympäryys 19 cm ja korkeus 24 cm.

Neuletiheys:
kirjoneuletta kastelun jälkeen 10 cm on 30 krs ja 32s

Toivo on elämämme ankkuri, luja ja varma.
Se ulottuu väliverhon tuolle puolen.

Hepr. 6:19



Kiitos, että latsit ohjeeni!

Mikäli sinulle tulee mitään kysyttävää ohjeesta, lähetä sähköpostia
osoitteeseen
lozukka@gmail.com tai laita minulle viestiä Instagramissa: lozukka

Ohje on tarkoitettu vain yksityiseen käyttöön, ethän siis myy tällä
ohjeella neulottuja tuotteita.

Tämän PDF-tiedoston muokkaaminen, jakaminen, kopiointi ja
jälleenmyynti on kielletty.

Mukavia neulehetkiä!

Molemmat kädet: Luo 54 silmukkaa pohjavärillä A1 ja jaa ne tasaisesti neljälle puikolle (13s, 14s, 13s ja 14s). Neulo 1o, 1n resoria 7 kierrosta. Vaihda työhön kuvioväri A2 ja neulo samaa resoria 4 kierrosta. Vaihda takaisin pohjaväriin A1 ja neulo vielä 7 kierrosta resoria.

Neulo yksi kierros pohjavärillä A1 oikein. Aloita sitten kirjoneule kaavion 1. riviltä. Ristikuvio tulee 1. ja 2. puikolle.

Oikea käsi: Aloita samalla peukalokiilan lisäykset 3. puikon alussa: neulo 3 silmukkaa pohjavärillä, lisää kuviovärillä yksi silmukka nostamalla silmukoiden välinen lanka ja neulo se kiertäen oikein, neulo 1 silmukka kuviovärillä, lisää kuviovärillä yksi silmukka nostamalla silmukoiden välinen lanka ja neulomalla se kiertäen oikein. Jatka lisäyksiä joka kolmannella kierroksella, lisäyksien paikat ja väri on merkitty peukalokiilan kaavioon pisteellä.

Vasen käsi: Aloita samalla peukalokiilan lisäykset 4. puikon lopussa samalla tavalla kuin oikeassa kädessä.

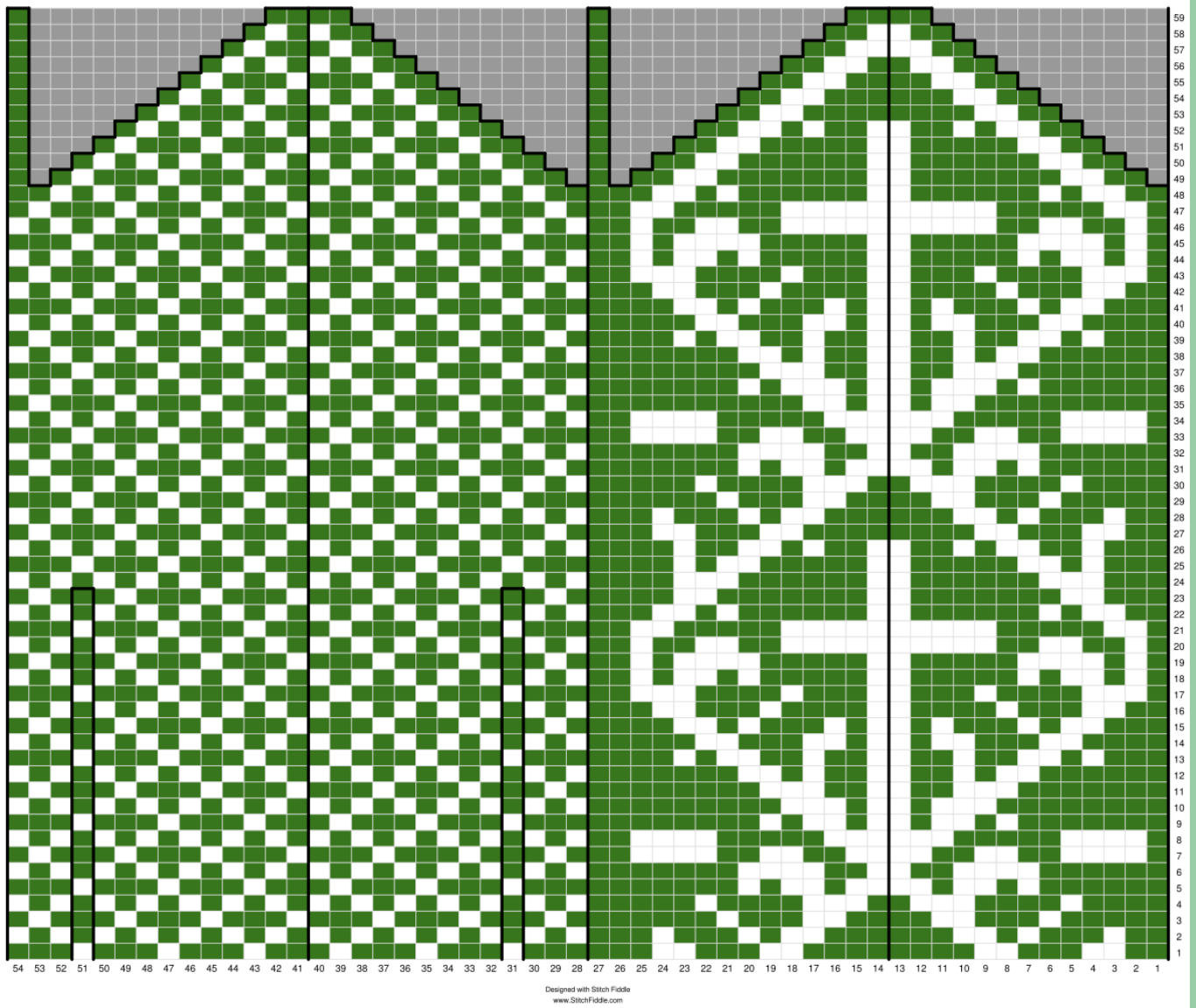
Molemmat kädet: Jatka lisäyksiä joka kolmannella kierroksella peukalo-kaavion mukaisesti.

Kun olet kirjoneuleessa rivillä 24. nosta peukalokiilan silmukat ja yksi silmukka kiilan molemmilta puolilta (yhteensä 19 silmukkaa) apulangalle odottamaan, luo silmukoiden tilalle 3 silmukkaa. Jatka kirjoneuletta kaavion mukaan.

Aloita kärkikavennukset rivillä 48. Neulo 1. ja 3. puikon alussa ylivetokavennus. 2. ja 4. puikon lopussa neulo kaksi oikein yhteen ja yksi silmukka oikein. Jatka kavennuksia kaavion mukaan. Katkaise kuvioväri kierroksen 58 jälkeen. Tee vielä viimeinen kavennuskierros pohjavärillä. Kierroksen 59 jälkeen silmukoita on jäljellä 10. Katkaise lanka ja vedä lanka loppujen silmukoiden läpi.

Peukalot: Sekä oikean että vasemman käden peukalo neulotaan samalla tavalla. Nosta peukalokiilan silmukat takaisin puikoille. Nosta peukalon juuresta 6 silmukkaa. Jaa 25 tasaisesti kolmelle puikolle. Siirrä ensimmäinen silmukka kolmannelle puikolle, jotta kirjoneuleen 1 silmukka on kuviovärillä A2 neulottu. Neulo peukalon kirjoneulekaavion mukaan rivit 24-37. Katkaise kuviolanka A2. Neulo kaksi kierrosta oikein. Neulo sitten 2 oikein yhteen koko kierroksen ajan (13s.) Neulo yksi välikierros ja neulo sitten koko ajan 2 oikein yhteen (7s.). Katkaise lanka ja vedä lanka loppujen silmukoiden läpi.

Viimeistely: Päättele langanpäät huolellisesti. Kastele lapaset haalealla vedellä, puristele ylimääräiset vedet pois ja anna kuivua tasolla!



Vihreä=pohjaväri A1

Valkoinen=kuvioväri A2

Harmaa=ei silmukkaa, jätä huomiotta

Oikeassa lapasessa peukalokiila
tulee silmukan 31. kohdalle.

Vasemmassa lapasessa peukalokiila
tulee silmukan 51. kohdalle.

